



**RELATÓRIO DE GESTÃO
2013**

**PALMAS - TO
2014**



**TRIBUNAL DE CONTAS DO ESTADO DO TOCANTINS
GABINETE DA PRESIDÊNCIA**

TRIBUNAL PLENO

Conselheiro Presidente

José Wagner Praxedes

Conselheira Vice-Presidente

Leide Maria Dias Mota Amaral

Conselheiro Corregedor-Geral

Herbert Carvalho de Almeida

Conselheiros

Doris de Miranda Coutinho

Manoel Pires dos Santos

Napoleão de Souza Luz Sobrinho

Severiano José Costandrade de Aguiar

MINISTÉRIO PÚBLICO JUNTO AO TRIBUNAL DE
CONTAS

Procuradora-Geral de Contas

Litza Leão Gonçalves

Procuradores

Alberto Sevilha

José Roberto Torres Gomes

Márcio Ferreira Brito

Marcos Antônio da Silva Modes

Oziel Pereira dos Santos

Raquel Medeiros Sales de Almeida

Zailon Miranda Labre Rodrigues

CORPO ESPECIAL DE AUDITORES

Auditor Coordenador Administrativo

Orlando Alves da Silva

Auditores

Adauton Linhares da Silva

Fernando César Benevenuto Malafaia

Jesus Luiz de Assunção

José Ribeiro da Conceição

Leondiniz Gomes

Márcia Adriana da Silva Ramos

Márcio Aluízio Moreira Gomes

Maria Luiza Pereira Meneses

Moisés Vieira Labre

Parsondas Martins Viana

Wellington Alves da Costa

EQUIPE DE GESTÃO

Chefe de Gabinete da Presidência

Sandro Rogério Ferreira

Chefe de Gabinete de Conselheiro

Sonia Lima da Costa

Diretora-Geral de Administração e Finanças

Aida Maria do Amaral

Diretor-Geral de Controle Externo

José Ribeiro da Conceição

Diretor-Geral de Controle Interno

Claudeci Bandeira Brito

Diretora-Geral do Instituto de Contas

Marilda Piccolo



TRIBUNAL DE CONTAS DO ESTADO DO TOCANTINS GABINETE DA PRESIDÊNCIA

© Copyright 2014, Tribunal de Contas Estado do Tocantins
Impresso no Tocantins, Brasil / Printed in Tocantins, Brazil
www.tce.to.gov.br

Elaboração

Marcia Cristina Gonçalves da Cruz
Carlota Zaíra Viana Fonseca Silva Cunha
Vilmar Carneiro Wanderley
Yara de Mello Rocha
Orígenes Ramos Duarte - Estagiário
Gabriela Araújo Vilanova - Estagiária

Responsáveis pelas informações

Servidores das unidades do TCE/TO, relacionadas no relatório.

Revisão

Marilda Piccolo

DADOS INTERNACIONAIS DE CATALOGAÇÃO NA PUBLICAÇÃO

T631r Tocantins. Tribunal de Contas do Estado. Presidência. Assessoria Especial de Planejamento e Desenvolvimento Organizacional
Relatório de Gestão 2013 / Tribunal de Contas do Estado do Tocantins.
Presidência. Assessoria Especial de Planejamento e Desenvolvimento Organizacional. –
Palmas: TCE/TO, 2013.
48 p. il.
1. Tribunal de Contas - Tocantins – Relatório - 2013. 2 Gestão pública - Tocantins. 3.
Planejamento. I. Título.
CDD - 351.8117
CDU - 336.126.55(811.7)

Ficha catalográfica elaborada pela Biblioteca Conselheiro José Ribamar Meneses



TRIBUNAL DE CONTAS DO ESTADO DO TOCANTINS GABINETE DA PRESIDÊNCIA

APRESENTAÇÃO

O exercício de 2013 marca o primeiro ano da atual gestão do Tribunal de Contas do Estado do Tocantins, a terceira administração que temos a honra de presidir, desta vez ao lado da Conselheira Leide Maria Dias Mota Amaral, como Vice-Presidenta, e do Conselheiro Herbert Carvalho de Almeida, como Corregedor.

Após a análise dos dados que constam do presente relatório, podemos assegurar que os resultados esperados para 2013 foram atingidos de forma satisfatória, graças ao trabalho, esforço e dedicação dos membros e servidores do TCE. Nossas metas, em sua maioria, foram superadas a ponto de praticamente alcançarmos o que prevíamos para 2014. Isso nos dá fôlego para mantermos o foco no planejamento com vistas a prestar um bom serviço a todos os nossos públicos: os servidores, os jurisdicionados e a sociedade.

Essas ações positivas são baseadas no Plano Estratégico, elaborado e atualizado com a participação dos mais diversos setores do TCE. São 15 objetivos estratégicos, desdobrados em 38 metas, cada uma com seu respectivo plano de ação. Os resultados aparecem em todos os campos de atuação do Tribunal de Contas.

Na área de Controle Externo, foram realizadas 396 auditorias em órgãos estaduais e municipais. Algumas dessas fiscalizações tiveram impacto direto nos serviços públicos oferecidos à sociedade. Um desses exemplos é o programa **TCE com Você na Escola**, que vem fiscalizando e monitorando o cumprimento das recomendações feitas aos estabelecimentos de ensino visitados. Em Palmas, cerca de 50% das recomendações já foram cumpridas.

Outro programa de destaque é o **Agenda Cidadã**, que, em 2013, percorreu seis cidades polos em todas as regiões do Tocantins, registrando 1.230 participações de representantes dos 139 municípios do Estado.

Durante o programa, também foram entregues seis laboratórios de informática, equipados com 180 computadores, os quais podem ser usados tanto pelos servidores quanto pela comunidade para ampliar o conhecimento, inclusive pelos cursos online disponibilizados pelo TCE. Acreditamos que o acesso à tecnologia permite ao cidadão, efetivamente, exercer o Controle Social, pois não podemos esquecer que vivemos a era da transparência. É por isso que, além de transmitir nossos julgamentos ao vivo, nossas portas estão sempre abertas para receber demandas e esclarecer dúvidas.



TRIBUNAL DE CONTAS DO ESTADO DO TOCANTINS GABINETE DA PRESIDÊNCIA

Também em termos de tecnologia, 2013 foi um ano marcado pela inovação. Lançamos o Portal e-Contas, que disponibiliza pela internet o acesso aos processos que tramitam e que já tramitaram no TCE, dos quais, mais de 60% já são totalmente eletrônicos.

Assinamos, ainda, um Termo de Acordo de Cooperação para implantar o SEI – Sistema Eletrônico de Informação. A novidade trará maior agilidade já que todos os processos internos também serão eletrônicos. Isso quer dizer que a expectativa é melhorar nossos índices em 2014, o que coincide perfeitamente com um momento histórico: a Corte de Contas tocantinense completa duas décadas e meia de muito trabalho e realizações.

Vamos comemorar nossos 25 anos com uma série de eventos técnicos, esportivos e culturais, mas, acima de tudo, queremos celebrar realizando um trabalho de qualidade pautado pelos nossos principais valores: ética, profissionalismo e transparência.

Conselheiro José Wagner Praxedes
Presidente



**TRIBUNAL DE CONTAS DO ESTADO DO TOCANTINS
GABINETE DA PRESIDÊNCIA**

SUMÁRIO

INTRODUÇÃO	8
IDENTIDADE ORGANIZACIONAL	9
MAPA ESTRATÉGICO	10
PLANO ESTRATÉGICO	11
PERSPECTIVA DA SOCIEDADE	11
1. CONTRIBUIR PARA A EFETIVIDADE DAS POLÍTICAS PÚBLICAS	11
2. FORTALECER A IMAGEM DO TCE/TO PERANTE A SOCIEDADE	11
3. ESTIMULAR O CONTROLE SOCIAL	13
4. REDUZIR O TEMPO DE APRECIACÃO DOS PROCESSOS	13
5. PROMOVER A REDUÇÃO DAS IRREGULARIDADES PELOS JURISDICIONADOS	14
PERSPECTIVA DOS JURISDICIONADOS	15
1. GARANTIR CELERIDADE E QUALIDADE NO ATENDIMENTO AOS JURISDICIONADOS	15
PERSPECTIVA DOS PROCESSOS INTERNOS	16
1. DAR CELERIDADE À INSTRUÇÃO DO PROCESSO ADMINISTRATIVO	16
2. ERRADICAR A PRÁTICA DE ATRASOS PROCESSUAIS PARA EVITAR ESTOQUES	16
3. DESENVOLVER CULTURA ORIENTADA PARA OBTENÇÃO DE RESULTADOS	17
PERSPECTIVA DO DESEMPENHO E INOVAÇÃO	19
1. PROMOVER A VALORIZAÇÃO E O RECONHECIMENTO DOS SERVIDORES	19
2. PROMOVER A MELHORIA DO NÍVEL DE DESEMPENHO DOS SERVIDORES	20
3. FOMENTAR O DESENVOLVIMENTO DE PRÁTICAS INOVADORAS DE GESTÃO NAS ÁREAS MEIO E FIM	21
PERSPECTIVA DO CONHECIMENTO E APRENDIZADO	21
1. PROMOVER EDUCAÇÃO CORPORATIVA A TODOS OS SERVIDORES, COM ACESSO À QUALIFICAÇÃO PROFISSIONAL CONTINUADA.	21
PERSPECTIVA FINANCEIRA	22
1. MANTER A SUSTENTABILIDADE DOS RESULTADOS ORÇAMENTÁRIOS	22
2. ASSEGURAR OS RECURSOS ORÇAMENTÁRIOS E FINANCEIROS NECESSÁRIOS AO DESENVOLVIMENTO DA TECNOLOGIA DA INFORMAÇÃO	22
II. RELACIONAMENTO COM A SOCIEDADE	23
2.1. Projeto Agenda Cidadã	23
2.2. FORMAP – Programa de Formação de Agentes Públicos	23
2.3. TCE de Portas Abertas	24
2.4. TCE com Você na Escola	24
2.5. Portal do Cidadão	24
2.6. Comunicação com a Sociedade	25
2.7. Rádio	26
2.8. TV	26
2.9. Sessões do Pleno e das Câmaras	27
2.10. Campanhas Publicitárias	27
2.11. Publicações em 2013	27
2.12. Internet	27



**TRIBUNAL DE CONTAS DO ESTADO DO TOCANTINS
GABINETE DA PRESIDÊNCIA**

2.13. Intranet	27
2.14. Ouvidoria	28
III. DADOS OPERACIONAIS	29
3.1 TRIBUNAL PLENO	29
3.1.1 Sessões realizadas e decisões tomadas pelo Tribunal Pleno, pela 1ª Câmara e pela 2ª Câmara	29
3.2 PRESIDÊNCIA	29
3.2.1. Audiências concedidas pelo Presidente	29
3.2.2. Participação em eventos	29
3.2.3. Atividades desenvolvidas pela Presidência	30
3.3 CORREGEDORIA	30
3.4 MINISTÉRIO PÚBLICO ESPECIAL JUNTO AO TCE/TO	30
3.4.1. Desempenho dos Procuradores de Contas, segundo o tipo de atuação	30
3.5 CORPO ESPECIAL DE AUDITORES	31
3.5.1. Desempenho dos Auditores na função de Conselheiro, segundo o tipo de atuação	31
3.6 ASSESSORIA DE NORMAS E JURISPRUDÊNCIA	31
3.6.1. Projetos elaborados	31
3.7. DIRETORIA-GERAL DE ADMINISTRAÇÃO E FINANÇAS	31
3.7.1. Gestão Orçamentária e Financeira	32
3.7.2. Compras, Contratos e Convênio	34
3.7.3. Patrimônio	34
3.7.4. Tecnologia da Informação	35
3.7.5. Recursos Humanos	35
3.8. DIRETORIA-GERAL DE CONTROLE EXTERNO	36
3.8.1. Auditorias Municipais	36
3.8.2. Auditorias Estaduais	40
3.8.3. Auditorias Operacionais	41
3.8.4. Inspeções	41
3.8.5. Verificação “ <i>in loco</i> ” em obras	42
3.8.6. Obras Paralisadas	42
3.8.7. Verificação “ <i>in loco</i> ” em obras em andamento	43
3.8.8. Processos de Cobrança	43
3.8.9. Sistema Integrado de Controle de Auditoria Pública – SICAP Contábil	43
3.9. DIRETORIA-GERAL DE CONTROLE INTERNO	44
3.9.1. Atividades realizadas	44
3.10. DIRETORIA-GERAL DO INSTITUTO DE CONTAS	45
3.10.1. Cursos, Eventos e Encontros promovidos pelo Instituto de Contas	45
3.10.2. Cursos, Eventos e Encontros promovidos por outras instituições	46
3.10.3. Total de capacitações	46
3.10.4. Programas e Projetos	46



TRIBUNAL DE CONTAS DO ESTADO DO TOCANTINS GABINETE DA PRESIDÊNCIA

INTRODUÇÃO

O Tribunal de Contas elaborou seu Plano de Gestão Estratégica no ano de 2009, abrangendo o período 2010-2014.

O Planejamento é o instrumento em que a gestão determina administrativamente e com antecipação quais objetivos devem ser atingidos e como se deve proceder para alcançá-los. Trata-se de um pensamento antecipado para realizar uma ação futura. O método adotado para o desenvolvimento do plano estratégico no Tribunal de Contas pautou-se nos fundamentos teóricos do *Balanced Scorecard (BSC)* e está organizado em dimensões denominadas *perspectivas*: voltadas para o cliente; para o financeiro; para os processos internos e para o crescimento e o aprendizado, os quais se interligam a objetivos estratégicos, indicadores estratégicos e metas.

Durante todo o processo foram analisadas as condições internas, permitindo uma avaliação dos pontos fortes e fracos da organização. Foram observados cenários, definidos conceitos e formuladas alternativas estratégicas com o objetivo de elaborar o plano de forma a alcançar os objetivos preconizados.

Assim, todas as ações que o Tribunal vem realizando estão pautadas no Plano Estratégico. Os resultados aqui apresentados são um reflexo desse Plano e consolidam o esforço implementado por todos os servidores do TCE/TO.

O Relatório está subdividido em quatro eixos. No primeiro, apresenta-se a identidade organizacional do Tribunal de Contas: seu negócio, sua missão, sua visão e seus valores; no segundo, ilustra-se com o mapa estratégico, no qual demonstra-se as perspectivas e objetivos referendados no método *BSC*; no terceiro, expõe-se todas as estratégias e atividades realizadas no exercício para alcançar os resultados dos objetivos traçados no Plano e, no quarto eixo, estão inseridas todas as atividades realizadas cotidianamente e que não constam do Plano, ou seja, não são denominadas *estratégicas*, mas são registradas como dados operacionais.



TRIBUNAL DE CONTAS DO ESTADO DO TOCANTINS GABINETE DA PRESIDÊNCIA

IDENTIDADE ORGANIZACIONAL

NEGÓCIO

Controle Externo

MISSÃO

Garantir o efetivo Controle Externo, por meio de um sistema de fiscalização, orientação e avaliação dos resultados da gestão e das políticas públicas em benefício da sociedade.

VISÃO

Ser reconhecida como instituição essencial na defesa da efetiva gestão dos recursos públicos.

VALORES

Ética: agir com moralidade, legalidade e impessoalidade.

Compromisso: assumir e respeitar a missão institucional e agir visando a alcançar seus objetivos.

Qualidade: assegurar eficiência, eficácia e efetividade do Controle Externo.

Profissionalismo: associar conhecimentos, habilidades técnicas e comportamentais inerentes às atividades desenvolvidas pela instituição.

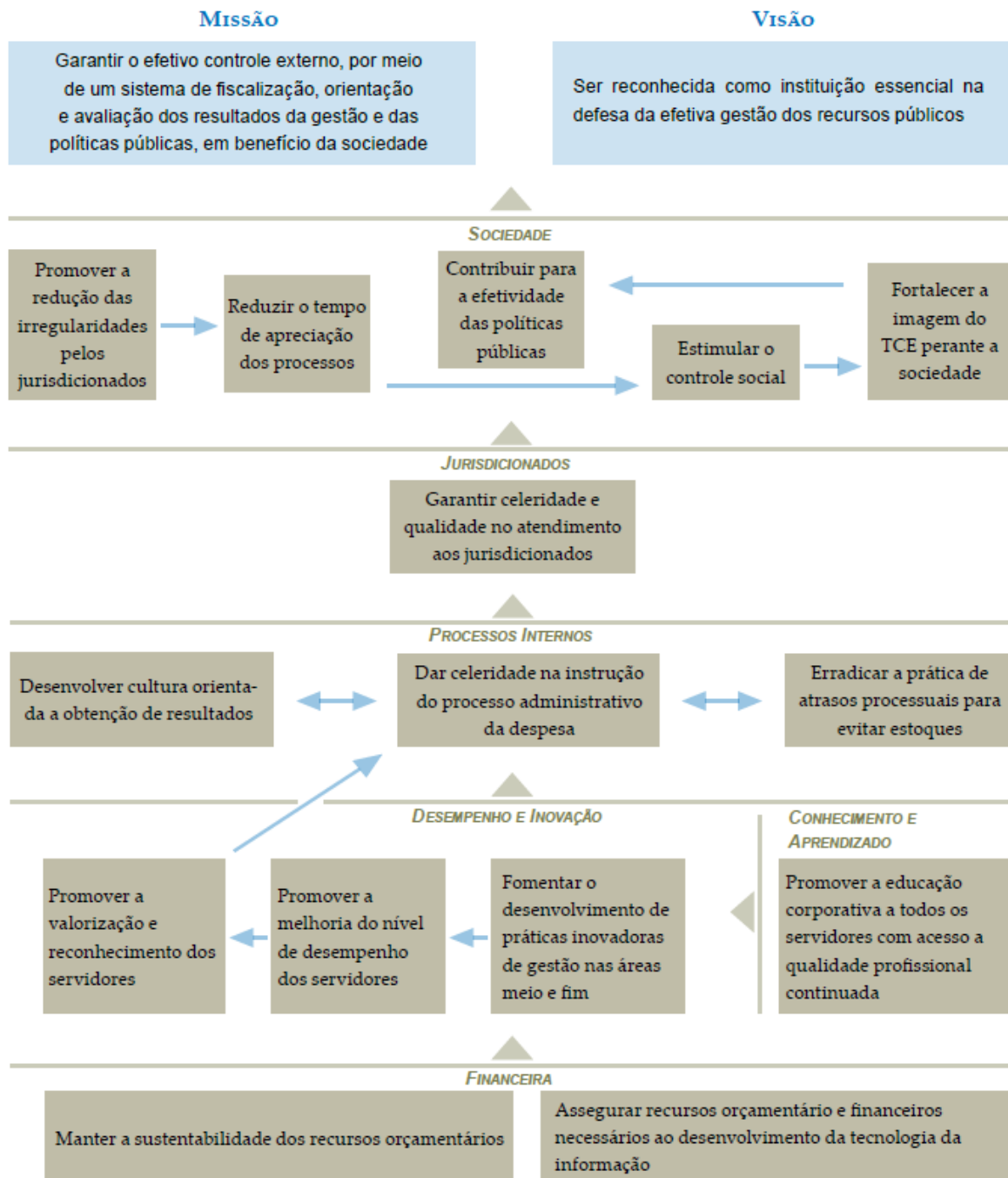
Agilidade: atuar com dinamismo e tempestividade nas ações do Controle Externo.

Transparência: tornar acessíveis, com clareza, todos os seus atos administrativos e os decorrentes de sua missão.



MAPA ESTRATÉGICO

MAPA ESTRATÉGICO TCE-TO





I - PLANO ESTRATÉGICO

Perspectiva da Sociedade

1. Contribuir para a efetividade das políticas públicas

1.1. Meta longo prazo – 2014

Avaliar as políticas públicas de educação em 60% dos jurisdicionados, até dezembro de 2014.

Meta 2013

Avaliar as políticas públicas de educação em 5% dos jurisdicionados, até novembro de 2013.

Responsável

Diretoria-Geral de Controle Externo

Indicador

Nível de implantação da metodologia de avaliação das políticas públicas na educação.

Desempenho - 2013

100 %

1.2. Meta longo prazo – 2014

Aprimorar e ampliar a quantidade de Auditorias Operacionais - AOP para 10 ao ano, até 2014.

Meta 2013

Realizar 3 Auditorias Operacionais, incluindo o monitoramento, até novembro de 2013.

Responsável

Diretoria- Geral de Controle Externo

Indicador

Quantidade de Auditoria Operacional em Programa de Governo.

Desempenho - 2013

100 %

2. Fortalecer a imagem do TCE/TO perante a sociedade

2.1. Meta longo prazo – 2014

Elevar para 65% o nível de satisfação da sociedade com os serviços prestados pelo TCE, até 2014.

Meta 2013

Conhecer o nível de satisfação da sociedade com os serviços prestados pelo TCE e aprovar o Plano de Melhorias, até dezembro de 2013.

Responsável

Gabinete da Presidência

Indicador

Nível de satisfação da sociedade.

Desempenho - 2013

40 %



TRIBUNAL DE CONTAS DO ESTADO DO TOCANTINS GABINETE DA PRESIDÊNCIA

2.2. Meta longo prazo – 2014

Manter o prazo de publicação das decisões no Boletim Oficial do TCE, em no máximo 10 dias do seu julgamento ou apreciação, até 2014.

Meta 2013

Manter o prazo de publicação das decisões no Boletim Oficial do TCE, em no máximo 10 dias do seu julgamento/apreciação, até dezembro de 2013.

Responsável

Secretaria do Pleno

Indicador

Prazo de publicação das decisões.

Desempenho - 2013

95,65 %

2.3. Meta longo prazo – 2014

Implantar novos métodos de auditoria e desenvolvimento em 100% dos sistemas de auditoria, até 2014.

Meta 2013

Implantar métodos de auditoria e desenvolver sistema integrado e informatizado em 15%, até dezembro de 2013.

Responsável

Corpo Especial de Auditores

Indicador

Nível de desenvolvimento dos métodos e sistemas de auditoria.

Desempenho - 2013

10,5%

2.4. Meta longo prazo – 2014

Implantar metodologia sistematizada e padronizada de auditoria em obras públicas, com foco na efetividade, qualidade, custos, acessibilidade e meio ambiente em 30 jurisdicionados, classificados por relevância, até dezembro de 2014.

Meta 2013

Implantar metodologia sistematizada e padronizada de auditoria em obras públicas, com foco na efetividade, qualidade, custos, acessibilidade, segurança e meio ambiente em 15 obras públicas, classificados por relevância, até dezembro de 2013.

Responsável

Diretoria-Geral de Controle Externo

Indicador

Nível de implantação de metodologia em obras e serviços de engenharia

Desempenho - 2013

120%



TRIBUNAL DE CONTAS DO ESTADO DO TOCANTINS GABINETE DA PRESIDÊNCIA

2.5. Meta longo prazo – 2014

Realizar fiscalização em 100% dos jurisdicionados, até 2014.

Meta 2013

Realizar auditorias/inspeções em 100% dos jurisdicionados classificados de acordo com os critérios de materialidade, risco e relevância, até dezembro de 2013.

Responsável

Diretoria-Geral de Controle Externo

Indicador

Percentual de órgãos públicos estaduais e municipais fiscalizados.

Desempenho - 2013

197,71%

3. Estimular o Controle Social

3.1. Meta longo prazo – 2014

Atingir 30% da população do Estado com ações de estímulo ao controle social, até dezembro de 2014.

Meta 2013

Atingir 24% da população do Estado com ações de estímulo ao controle social, até dezembro de 2013.

Responsável

Assessoria de Comunicação

Indicador

Percentual da população alcançada com ações de promoção ao controle social.

Desempenho - 2013

116,92%

4. Reduzir o tempo de apreciação dos processos

4.1. Meta longo prazo – 2014

Reduzir de 498 dias para 365 dias o tempo médio para emissão de parecer prévio, até dezembro de 2014.

Meta 2013

Manter em 365 dias o tempo médio para emissão de parecer prévio das contas do exercício de 2011, entregues no TCE até 30.4.2012, apreciadas até 30.4.2013.

Responsável

Corpo Especial de Auditores

Indicador

Percentual de pareceres prévios de contas consolidadas apreciadas.

Desempenho - 2013

Em mensuração até 30 de abril de 2014.

4.2. Meta longo prazo – 2014

Julgar 100% das contas de ordenadores estaduais e municipais em no máximo dois anos, até 2014.



**TRIBUNAL DE CONTAS DO ESTADO DO TOCANTINS
GABINETE DA PRESIDÊNCIA**

Meta 2013

Manter o julgamento das contas anuais de ordenadores estaduais e municipais, do exercício financeiro de 2011 em 100%, até fevereiro de 2014.

Responsável

Corpo Especial de Auditores

Indicador

Tempo médio de Julgamento das Contas anuais de ordenadores municipais e estaduais

Desempenho - 2013

Em mensuração até 28 de fevereiro de 2014.

4.3. Meta longo prazo – 2014

Garantir o tempo de resposta da denúncia no prazo de até 120 dias, até 2014.

Meta 2013

Reduzir o tempo de resposta de 684 dias da denúncia, em 2011, para 342 dias, até dezembro de 2013.

Responsável

Corregedoria

Indicador

Tempo médio de deliberação nos processos de denúncia.

Desempenho - 2013

12,50%

4.4. Meta longo prazo – 2014

Implantar 100% do sistema informatizado de jurisprudência, até dezembro de 2014.

Meta 2013

Implantar 20% do sistema informatizado de jurisprudência, até dezembro de 2013.

Responsável

Assessoria de Normas e Jurisprudência

Indicador

Percentual do Sistema de Jurisprudência implantado.

Desempenho - 2013

8%

5. Promover a redução das irregularidades pelos jurisdicionados

5.1. Meta longo prazo – 2014

Garantir o registro de atos de pessoal a 100% dos jurisdicionados, até dezembro de 2014.

Meta 2013

Garantir o registro de atos de pessoal a 25% dos jurisdicionados, até dezembro de 2013.

Responsável

Diretoria-Geral de Controle Externo

Indicador

Percentual de atos de pessoal registrados.

Desempenho - 2013

1,30%



**TRIBUNAL DE CONTAS DO ESTADO DO TOCANTINS
GABINETE DA PRESIDÊNCIA**

5.2. Meta longo prazo – 2014

Ampliar a média de recolhimento de multas de 8,5% para 25%, até dezembro de 2014.

Meta 2013

Ampliar a média de recolhimento de multas de 8,5% para 20%, até dezembro de 2013.

Responsável

Diretoria-Geral de Controle Externo

Indicador

Percentual de recolhimento de multas aplicadas pelo TCE.

Desempenho - 2013

16,12%

5.3. Meta longo prazo – 2014

Garantir no mínimo 5.000 jurisdicionados capacitados pelo TCE, até 2014.

Meta 2013

Garantir no mínimo 1.700 jurisdicionados capacitados pelo TCE, até dezembro de 2013.

Responsável

Diretoria-Geral do Instituto de Contas

Indicador

Número de Jurisdicionados capacitados.

Desempenho - 2013

156,94%

Perspectiva dos Jurisdicionados

1. Garantir celeridade e qualidade no atendimento aos jurisdicionados

1.1. Meta longo prazo – 2014

Elevar para 65% o nível de satisfação dos jurisdicionados com os serviços prestados pelo TCE, até 2014.

Meta 2013

Conhecer o nível de satisfação dos jurisdicionados com os serviços prestados pelo TCE e aprovar o Plano de Melhorias, até dezembro de 2013.

Responsável

Gabinete da Presidência

Indicador

Nível de satisfação dos jurisdicionados.

Desempenho - 2013

88,90%

1.2. Meta longo prazo – 2014

Garantir resposta a consultas no prazo máximo de 90 dias, até 2014.



**TRIBUNAL DE CONTAS DO ESTADO DO TOCANTINS
GABINETE DA PRESIDÊNCIA**

Meta 2013

Garantir resposta à consulta no prazo legal de 90 dias, até dezembro de 2013.

Responsável

Corregedoria

Indicador

Tempo médio de deliberação dos processos de Consultas.

Desempenho - 2013

42,86%

1.3. Meta longo prazo – 2014

Garantir a implementação de 90% da Contabilidade Pública Nacional no Sistema Integrado de Controle de Auditoria Pública-SICAP/Contábil, até 2014.

Meta 2013

Garantir o aperfeiçoamento em 60% do SICAP/Contábil, até dezembro de 2013.

Responsável

Diretoria-Geral de Controle Externo

Indicador

Percentual de implementação do Sistema Integrado de Controle e Auditoria Pública - SICAP/CONTÁBIL.

Desempenho - 2013

77,86%

Perspectiva dos Processos Internos

1. Dar celeridade à instrução do processo administrativo

1.1. Meta longo prazo – 2014

Reduzir a média do tempo de tramitação do processo de aquisição de 50 dias para 40 dias, até 2014.

Meta 2013

Manter a média do tempo de tramitação do processo de aquisição em 40 dias, até dezembro de 2013.

Responsável

Diretoria-Geral de Administração e Finanças

Indicador

Tempo médio de trâmite dos processos de aquisição. (modalidades: convite, tomada de preço e pregões).

Desempenho - 2013

27,7 dias que corresponde a 69,25% do prazo.

2. Erradicar a prática de atrasos processuais para evitar estoques

2.1. Meta longo prazo – 2014



TRIBUNAL DE CONTAS DO ESTADO DO TOCANTINS GABINETE DA PRESIDÊNCIA

Decidir no decorrer de 2014, 100% dos processos autuados até o exercício de 2010.

Meta 2013

Decidir no decorrer de 2013, 100% dos processos autuados até o exercício de 2008.

Responsável

Gabinete da Presidência

Indicador

Percentual de processos decididos.

Desempenho - 2013

42,09%

3. Desenvolver cultura orientada para obtenção de resultados

3.1. Meta longo prazo – 2014

Redesenhar, manualizar e implementar 100% dos processos prioritários da área fim, até dezembro de 2014.

Meta 2013

Implantar 100% dos processos prioritários da área fim, e redesenhar e manualizar os demais processos, até dezembro de 2013.

Responsável

Corpo Especial de Auditores

Indicador

Percentual de Processos Redesenhados e Manualizados.

Desempenho - 2013

37,50%

3.2. Meta longo prazo – 2014

Normatizar 100% dos processos prioritários da área meio, até dezembro de 2014.

Meta 2013

Normatizar os processos prioritários da área administrativa, gerencial e finalística em 60%, até dezembro de 2013.

Responsável

Assessoria Especial de Planejamento e Desenvolvimento Organizacional

Indicador

Percentual de Processos Redesenhados e Manualizados.

Desempenho - 2013

111,11%

3.3. Meta longo prazo – 2014

Alcançar 100% das metas planejadas no Plano Estratégico, até 2014.

Meta 2013

Alcançar 85% das metas planejadas do Plano Estratégico (ciclo 2013), até dezembro de 2013.



**TRIBUNAL DE CONTAS DO ESTADO DO TOCANTINS
GABINETE DA PRESIDÊNCIA**

Responsável

Assessoria Especial de Planejamento e Desenvolvimento Organizacional

Indicador

Percentual de metas do planejamento estratégico alcançada.

Desempenho - 2013

80,57%

3.4. Meta longo prazo – 2014

Aumentar de 27 para 35 o número de processos informatizados, até 2014.

Meta 2013

Aumentar de 27 para 35 o número de processos informatizados, até dezembro de 2013.

Responsável

Diretoria-Geral de Administração e Finanças

Indicador

Nível de automação dos processos.

Desempenho - 2013

137,50%

3.5. Meta longo prazo – 2014

Garantir a efetividade de 100% dos termos de convênio em vigência, até 2014.

Meta 2013

Alcançar a efetividade de 80% dos termos de convênio em vigência, até dezembro de 2013.

Responsável

Diretoria-Geral de Administração e Finanças

Indicador

Resultados dos Termos de Convênios, acordos e Convênios e Protocolos acompanhados.

Desempenho - 2013

130,56%

3.6. Meta longo prazo – 2014

Disponibilizar informações para tomada de decisão a 100% dos usuários internos, até dezembro de 2014.

Meta 2013

Disponibilizar informações para tomada de decisão a 60% dos usuários internos, até dezembro de 2013.

Responsável

Assessoria Especial de Planejamento e Desenvolvimento Organizacional

Indicador

Percentual de Informações disponibilizadas.

Desempenho - 2013

40%



TRIBUNAL DE CONTAS DO ESTADO DO TOCANTINS GABINETE DA PRESIDÊNCIA

3.7. Meta longo prazo – 2014

Alcançar no mínimo 1.000 pontos na auto avaliação do Programa Nacional de Gestão Pública e Desburocratização-GesPública, até 2014.

Meta 2013

Atingir 600 pontos na auto avaliação do GesPública, até dezembro de 2013.

Responsável

Assessoria Especial de Planejamento e Desenvolvimento Organizacional

Indicador

Quantidade de pontos atingidos no GesPública.

Desempenho - 2013

Auto avaliação em fase de conclusão

Perspectiva do Desempenho e Inovação

1. Promover a valorização e o reconhecimento dos servidores

1.1. Meta longo prazo – 2014

Elevar o nível de satisfação dos servidores de 69% para 75%, até dezembro de 2014.

Meta 2013

Elevar o nível de satisfação dos servidores de 69% para 73%, até dezembro de 2013.

Responsável

Diretoria-Geral de Administração e Finanças

Indicador

Nível de Satisfação do Servidor.

Desempenho - 2013

69%

1.2. Meta longo prazo – 2014

Elevar o nível de satisfação dos servidores com relação às políticas de qualidade de vida de 69% para 72%, até dezembro de 2014.

Meta 2013

Elevar o nível de satisfação dos servidores com relação às políticas de qualidade de vida de 69% para 72%, até dezembro de 2013.

Responsável

Diretoria-Geral de Administração e Finanças

Indicador

Percentual das ações de Qualidade de Vida executadas.

Desempenho - 2013

73,61% dos 3% da meta



2. Promover a melhoria do nível de desempenho dos servidores

2.1. Meta longo prazo – 2014

Promover a melhoria do nível de desempenho das competências dos servidores para, no mínimo, 75%, até dezembro 2014.

Meta 2013

Promover a melhoria do nível de desempenho das competências dos servidores para, no mínimo 60%, até dezembro 2013.

Responsável

Diretoria-Geral de Administração e Finanças

Indicador

Nível de desempenho do servidor.

Desempenho - 2013

%

2.2. Meta longo prazo – 2014

Assegurar que 80% dos servidores capacitados apresentem melhorias nas práticas laborais, até dezembro de 2014.

Meta 2013

Assegurar a implantação da metodologia da avaliação de impacto em 80%, até dezembro de 2013.

Responsável

Diretoria-Geral de Administração e Finanças

Indicador

Percentual de avaliação de impacto aplicada.

Desempenho - 2013

25%

2.3. Meta longo prazo – 2014

Garantir o cumprimento de 100% da carga horária de trabalho mensal da instituição, até dezembro de 2014.

Meta 2013

Garantir o cumprimento de 80% da carga horária de trabalho mensal da instituição, até dezembro de 2013.

Responsável

Diretoria-Geral de Administração e Finanças

Indicador

Percentual de cumprimento de carga horário de trabalho da instituição.

Desempenho - 2013

98,88% da meta estabelecida



3. Fomentar o desenvolvimento de práticas inovadoras de gestão nas áreas meio e fim

3.1. Meta longo prazo – 2014

Elevar a quantidade de práticas inovadoras de 7 para 14, até 2014.

Meta 2013

Elevar as práticas inovadoras de 10 para 12, até dezembro de 2013.

Responsável

Diretoria-Geral de Administração e Finanças

Indicador

Total de práticas inovadoras validadas.

Desempenho - 2013

%

Perspectiva do Conhecimento e Aprendizado

1. Promover educação corporativa a todos os servidores, com acesso à qualificação profissional continuada.

1.1. Meta longo prazo – 2014

Garantir uma carga horária mínima de 8 horas/aulas/ano a 90% dos servidores efetivos, até dezembro de 2014.

Meta 2013

Garantir uma carga horária mínima de 8 horas/aulas/ano a 85% dos servidores efetivos do TCE, gradativamente, até dezembro de 2013.

Responsável

Diretoria-Geral do Instituto de Contas

Indicador

Percentual de horas/aulas/mês por servidor.

Desempenho - 2013

84,07%

1.2. Meta longo prazo – 2014

Manter o nível de satisfação dos servidores quanto à educação corporativa acima de 90%, até 2014.

Meta 2013

Manter o nível de satisfação dos servidores quanto à educação corporativa em 90% até dezembro de 2013.

Responsável

Diretoria-Geral do Instituto de Contas

Indicador

Nível de satisfação dos servidores quanto à educação corporativa.

Desempenho - 2013



102,22%

1.3. Meta longo prazo – 2014

Elevar o nível de aprendizagem dos servidores do TCE de 30% para 90%, até 2014.

Meta 2013

Garantir o nível de aprendizagem dos servidores em 85%, até dezembro de 2013.

Responsável

Diretoria-Geral do Instituto de Contas

Indicador

Nível de aprendizado dos servidores do TCE.

Desempenho - 2013

113,73%

Perspectiva Financeira

1. Manter a sustentabilidade dos resultados orçamentários

1.1. Meta longo prazo – 2014

Elevar para 97% a execução orçamentária, até dezembro de 2014.

Meta 2013

Manter em 96% o percentual de execução orçamentária, até dezembro de 2013.

Responsável

Diretoria-Geral de Administração e Finanças

Indicador

Percentual das metas físicas/financeiras alcançadas.

Desempenho - 2013

100%

2. Assegurar os recursos orçamentários e financeiros necessários ao desenvolvimento da Tecnologia da Informação

2.1. Meta longo prazo – 2014

Elevar o percentual de investimento em tecnologia da informação de 1,36% para 1,65% do orçamento do TCE, até 2014.

Meta 2013

Manter o percentual de investimento em tecnologia da informação, em 1,65% do orçamento do TCE/TO, até dezembro de 2013.

Responsável

Diretoria-Geral de Administração e Finanças

Indicador

Percentual de investimento em tecnologia da informação.

Desempenho - 2013

60%



TRIBUNAL DE CONTAS DO ESTADO DO TOCANTINS GABINETE DA PRESIDÊNCIA

II – RELACIONAMENTO COM A SOCIEDADE

A excelência dos serviços prestados pela administração pública pressupõe atender com qualidade aos seus clientes, no caso do TCE, a sociedade, a Assembleia Legislativa e os gestores públicos, na condição de usuários de serviços públicos e destinatários da ação decorrente do controle externo.

A busca constante pela concretização do interesse da coletividade é o elemento motor da ação do Estado, que deve oferecer serviços públicos de qualidade e desenvolver políticas públicas que valorizem a cidadania, de modo a permitir que os recursos arrecadados possam oferecer retornos efetivos à sociedade, consolidando, assim, os valores democráticos que fundam os alicerces da população.

Atento à importância do cidadão-cliente no estabelecimento dos rumos deste Tribunal, a instituição vem oferecendo meios de interação dos cidadãos tocantinenses com esta casa, por meio dos projetos: Agenda Cidadã, FORMAP, TCE de Portas Abertas, TCE com Você na Escola, Portal do Cidadão, Comunicação com a Sociedade (Minuto TCE, TCE Notícia, distribuição de informativos), Fóruns, Seminários, Ouvidoria e outros.

2.1. Projeto Agenda Cidadã

Projeto concebido com o intuito de aperfeiçoar os canais de comunicação disponíveis para a identificação dos anseios e das expectativas da sociedade, relativas aos recursos públicos bem como a captação de informações estratégicas ao efetivo exercício do controle externo. Para alcançar este objetivo, iniciou-se em 2008 o Programa de Formação e Capacitação dos cidadãos tocantinenses em assuntos voltados ao controle social participativo, permitindo, aos mesmos, conhecimentos dos meios adequados para obter as informações e interpretá-las adequadamente. Gestores preparados geram administrações públicas responsáveis. Sociedade bem informada gera melhor controle do dinheiro público.

No ano de 2013, foram capacitados 1.230 cidadãos e servidores dos jurisdicionados pelo **Projeto Agenda Cidadã**, que percorreu seis cidades polo. O programa também rendeu uma publicação especial, produzida em parceria com o SEBRAE.

2.2. FORMAP – Programa de Formação de Agentes Públicos

O **FORMAP – Programa de Formação de Agentes Públicos** foi criado em 2007, com a proposta de desenvolver competências de gestores e técnicos municipais, para melhor gestão da máquina pública



TRIBUNAL DE CONTAS DO ESTADO DO TOCANTINS GABINETE DA PRESIDÊNCIA

no sentido do alcance dos resultados que a sociedade necessita. Em 2013, o FORMAP capacitou 363 servidores dos jurisdicionados.

2.3. TCE de Portas Abertas

O **Projeto TCE de Portas Abertas** é uma ação dentro do Programa Agenda Cidadã, abrange uma série de atividades com o objetivo de aproximar o Tribunal da sociedade. No decorrer de 2013, foram realizados duas edições especiais, com integrantes da Universidade da Maturidade (UMA) e com estudantes universitários dos cursos de Economia, Direito e Contabilidade, estimulando a interatividade necessária para a maior aproximação com a comunidade e sociabilização de suas ações.

Dentre as ações previstas para o projeto piloto, os estudantes participaram de visita técnica à sede do TCE, assistiram a sessão do Tribunal Pleno e conversaram com auditores, procuradores, diretores, assessores e servidores.

Foram distribuídos materiais de divulgação das ações do Tribunal, inclusive em formato digital para os docentes, com vistas a facilitar e ampliar as possibilidades de disseminação das informações repassadas aos grupos de alunos.

2.4. TCE com Você na Escola

O **TCE com você na Escola** é um projeto que compõe a área finalística do Tribunal e tem como objetivo aferir a correta aplicação dos recursos destinados à educação visando contribuir para a efetividade das Políticas Públicas na Educação. Por meio de avaliação das unidades escolares, realiza-se acompanhamento *in loco* e constante das escolas, o que propicia ações imediatas por parte dos gestores envolvidos, solucionando com rapidez as impropriedades detectadas.

Do resultado dessas avaliações pode-se:

- ✓ Identificar a necessidade de novas ações e programas, garantir eficácia no seu gerenciamento, por meio do conhecimento gerado no processo avaliativo, para garantir maior transparência na atuação pública;
- ✓ Promover o aperfeiçoamento de atividades, das instituições e dos indivíduos;
- ✓ Avaliar se os objetivos perseguidos estão sendo atingidos;
- ✓ Construção de indicadores na área da educação (avaliação da gestão)

2.5. Portal do Cidadão

O **Portal do Cidadão** é um canal *online* que contém todas as informações sobre a administração do Tribunal de Contas do Estado (TCE-TO) e dos 139 municípios tocantinenses. Ao acessá-lo o cidadão



TRIBUNAL DE CONTAS DO ESTADO DO TOCANTINS GABINETE DA PRESIDÊNCIA

pode conferir como foi aplicado o dinheiro público. Com o **Portal do Cidadão**, o TCE-TO reforça o seu compromisso de ser um órgão transparente e aberto à comunidade.

Desde 2010, qualquer pessoa pode acompanhar a execução orçamentária e financeira desta Corte de Contas e dos 139 municípios, possibilitando realizar uma análise dos valores investidos nas diversas áreas (saúde, educação, transporte, segurança etc.), a situação de endividamento, as despesas com manutenção da máquina administrativa sobre diversos aspectos, bem como acompanhar o cumprimento dos limites estabelecidos pela Lei de Responsabilidade Fiscal.

Portal do Cidadão



2.6 Comunicação com a Sociedade

A meta estabelecida para a área de comunicação, em 2013, foi superada. A comprovação veio por meio da pesquisa de satisfação junto à sociedade e aos jurisdicionados, realizada por empresa especializada na área, aplicando a metodologia por abordagem randômica junto à amostra definida da população. Entre os vários itens avaliados, a comunicação atingiu índices que superaram a meta estabelecida pelo plano estratégico, que era de atingir 24% da população do Tocantins com ações de estímulo ao controle social. O índice de pessoas que já acessaram, ouviram, assistiram ou leram algum



TRIBUNAL DE CONTAS DO ESTADO DO TOCANTINS GABINETE DA PRESIDÊNCIA

produto de comunicação do TCE, segundo a pesquisa, foi de 28,6% e de jurisdicionados de 73,2%, bem acima do previsto para 2013.

A pesquisa também trouxe dados detalhados por município pesquisado, por sexo e por faixas etárias, de escolaridade e de renda. Com isso, o TCE já está desenvolvendo ações específicas para atingir os grupos da sociedade onde os resultados estão abaixo da meta.

Em 2013, foram veiculadas campanhas do Portal e-Contas em emissoras de rádio de sete cidades: Gurupi, Dianópolis, Palmas, Tocantinópolis, Araguaína, Colinas e Miracema. Os três últimos municípios aparecem com resultados abaixo da meta na pesquisa e ações como essa buscam reverter o quadro apresentado.

O entendimento é de que a comunicação é um dos principais meios de transparência e um instrumento fundamental para estimular a população a exercer o controle social da gestão pública.

A seguir um resumo das principais atividades realizadas.

2.7 Rádio

O Programa **Minuto TCE** – rádio é um jornal com duração de 60 segundos, com notícias rápidas sobre as ações e decisões do TCE, veiculado às terças, quintas e sextas-feiras pela 96 FM, três vezes ao dia. A veiculação gratuita na emissora pública foi viabilizada por meio de um convênio firmado com a Fundação de Radiodifusão Educativa do Estado do Tocantins.

Da mesma forma, mediante convênio firmado com a Associação Brasileira de Radiodifusão Comunitária do Estado do Tocantins – ABRAÇO, o Minuto TCE também é transmitido pelas 50 rádios comunitárias do Estado, com 30 inserções semanais.

Em 2013, ainda foi produzido e veiculado, alternadamente, em emissoras privadas de diversas cidades 109 programas, em todas as regiões do Estado.

2.8 TV

Do **TCE Notícia** foram produzidos 18 programas para telejornais com duração de dez a 15 minutos, contendo matérias institucionais do TCE, veiculados quinzenalmente pela TVE Tocantins, canal 13, às sextas-feiras, com sinal transmitido para 101 municípios.



TRIBUNAL DE CONTAS DO ESTADO DO TOCANTINS GABINETE DA PRESIDÊNCIA

2.9 Sessões do Pleno e das Câmaras

Foram transmitidas ao vivo pela internet, 40 sessões do Pleno e 39 das Câmaras do TCE, para que as decisões sejam acompanhadas pelos jurisdicionados e pela população em geral.

2.10 Campanhas Publicitárias

No ano 2013, foram realizadas campanhas publicitárias em TV e sites de notícia para divulgar o Portal e-Contas, que permite a consulta pública dos processos decididos ou em tramitação no TCE. A veiculação aconteceu em emissoras de rádio - veículo considerado de grande abrangência e fácil acesso.

2.11 Publicações em 2013

Eletrônicas

Boletim Oficial – 229 edições.

Impressas

Informativo – 5 edições – 18 mil exemplares.

Especial Agenda Cidadã – 3 mil exemplares.

Jornal Mural – TCEndo Notícias – veículo semanal voltado para o público interno do TCE.

Cartilha: Principais pontos de atuação do Tribunal de Contas do Estado do Tocantins e Lei Geral das Micro e Pequenas Empresas – 3 mil exemplares (distribuídos no Agenda Cidadã e no V Fórum de Controle)

2.12 Internet

O site oficial traz notícias e informações atualizadas diariamente e permite acesso aos sistemas e ferramentas online desenvolvidos pelo TCE, como a consulta a processos, pautas de julgamento, licitações, Boletim Oficial, Ouvidoria e SICAP, também está em sintonia com as redes sociais e mantém perfil no *Twitter* e página no *Facebook*. Os programas de TV e vídeos sobre o TCE são publicados no YouTube. A média atual é de 1000 a 1400 acessos diários ao site do TCE.

2.13 Intranet

São produzidas e postadas, em média, três novas matérias por dia na intranet e permite acesso aos sistemas e ferramentas online desenvolvidos pelo TCE, como: APD – Avaliação Periódica de Desempenho, Controle de Frequência, SEI – Sistema Eletrônico de Informações, Minuto TCE, comunicados importantes e outros.



**TRIBUNAL DE CONTAS DO ESTADO DO TOCANTINS
GABINETE DA PRESIDÊNCIA**

2.14 Ouvidoria

2.14.1 Manifestação

Tipo	Quantidade
Comunicado de Irregularidades - Denúncia	144
Elogio	1
Informação	30
Sugestão	4
Total	319

Meio de Comunicação	Quantidade	Percentual
Site/e-mail	209	65,52%
Telefone	60	18,81%
Atendimento Pessoal	47	14,73%
Correspondência	1	0,31%
Caixa de Sugestão	2	0,63%
Total	319	100%

Tipo de Manifestante	Quantidade	Percentual
Pessoa Física	172	53,92%
Pessoa Jurídica	23	7,21%
Anônimo	124	38,84%
Total	319	100%

A Ouvidoria do Tribunal de Contas foi criada pela Lei nº 1.593, de 4/7/2005, cujas atribuições estão regulamentadas pela Resolução Administrativa TCE/TO nº. 004, de 13/7/2007.

A missão da unidade é ser modelo de gestão e referência no Estado do Tocantins, o que será construído com a execução do Planejamento Estratégico respeitando as prioridades da instituição, sem, todavia, comprometer os direitos do cidadão e seus interesses, concretizando, dessa forma, os princípios da eficiência, da ética e da transparência nas relações com a sociedade.

A Ouvidoria possui Serviço de Informação ao Cidadão – SIC instalado, comprovando o compromisso do TCE/TO com a transparência, a informação e com os direitos do cidadão.



TRIBUNAL DE CONTAS DO ESTADO DO TOCANTINS GABINETE DA PRESIDÊNCIA

Hoje a Ouvidoria é responsável pelo Serviço de Informação ao Cidadão, possui todos os canais de atendimento, dispõe de espaço adequado para atender ao público e desenvolver seus trabalhos administrativos, está informatizada, e, em breve, estará com o manual de atuação aprovado.

III - DADOS OPERACIONAIS

3.1 Tribunal Pleno

3.1.1 Sessões realizadas e decisões tomadas pelo Tribunal Pleno, pela 1ª Câmara e pela 2ª Câmara

Órgão Julgador	Natureza da Sessão	Quantidade
Total		122
Tribunal Pleno	Ordinária	38
	Extraordinária	2
	Extraordinária em caráter reservado	8
1ª Câmara	Ordinária	36
2ª Câmara	Ordinária	37

Fonte: SEPLE

Decisões	Quantidade
Acórdão	879
Instrução Normativa	8
Parecer Prévio	76
Resolução	922
Resolução Administrativa	8
Resolução Normativa	6

Fonte: SEPLE

3.2 Presidência

3.2.1 Audiências concedidas pelo Presidente

Participantes	Quantidade
Senadores e Deputados	13
Procuradores	31
Presidentes e Superintendentes	46
Prefeitos e Vereadores	32
Total	122

Fonte: GABPR

3.2.2 Participação em eventos



**TRIBUNAL DE CONTAS DO ESTADO DO TOCANTINS
GABINETE DA PRESIDÊNCIA**

Participantes	Quantidade
Conselheiros, Auditores e Procuradores.	87
Diretores e Assessores	14
Servidores	73
Total	174

Fonte: GABPR

3.2.3 Atividades desenvolvidas pela Presidência

Documentos emitidos e Atos baixados, segundo se especifica

Especificação	Quantidade
Atos	306
Convocação	125
Decisão	168
Despacho	1363
Memorando	319
Ofício	1068
Parecer Jurídico	41
Portaria	1296
Total	4688

Fonte: GABPR

3.3 Corregedoria

Consultas quanto a dúvidas na aplicação de dispositivos legais, formuladas ao TCE no período, segundo a situação.

Atividades	Quantidade
Total	44
Decididas	17
Em tramitação	27

3.4 Ministério Público Especial junto ao TCE

3.4.1. Desempenho dos Procuradores de Contas, segundo o tipo de atuação

A tabela seguinte relaciona e quantifica as principais atividades desenvolvidas pelos Procuradores de Contas, relativas à instrução processual que lhes compete.



**TRIBUNAL DE CONTAS DO ESTADO DO TOCANTINS
GABINETE DA PRESIDÊNCIA**

Atividades	Quantidade
Total	3287
Pareceres	2956
Requerimentos	132
Despachos	199

Fonte: GABPG

3.5 Corpo Especial de Auditores

3.5.1. Desempenho dos Auditores na função de Conselheiro, segundo o tipo de atuação

A tabela seguinte relaciona e quantifica as principais atividades desenvolvidas pelos Auditores, relativas à instrução processual que lhes compete.

Atividades	Quantidade
Total	3251
Processos relatados e votados no Plenário e nas Câmaras	403
Despachos emitidos	345
Pareceres emitidos	2503

Fonte: COREA

3.6 Assessoria de Normas e Jurisprudência

3.6.1. Projetos elaborados

Categoria	Quantidade
Total	18
Resolução Normativa	3
Instrução Normativa	8
Resolução Administrativa	7

Fonte: ASNOJ

3.7 Diretoria-Geral de Administração e Finanças

Identificação

Diretoria-Geral de Administração e Finanças



TRIBUNAL DE CONTAS DO ESTADO DO TOCANTINS GABINETE DA PRESIDÊNCIA

Unidades subordinadas:

Diretoria de Orçamento, Administração e Finanças

- Coordenadoria de Orçamento e Finanças
- Coordenadoria de Protocolo Geral
- Coordenadoria de Material e Patrimônio
- Coordenadoria Administrativa
- Coordenadoria de Manutenção e Transporte
- Coordenadoria de Licitações, Contratos e Convênios
- Coordenadoria de Contabilidade

Diretoria de Informática

- Coordenadoria de Administração de Redes
- Coordenadoria de Administração de Banco de Dados
- Coordenadoria de Suporte e Atendimento ao Usuário
- Coordenadoria de Desenvolvimento de Sistemas

Diretoria de Recursos Humanos

- Coordenadoria de Administração de Pessoal
- Coordenadoria de Desenvolvimento e Avaliação de Pessoal
- Coordenadoria de Saúde

3.7.1 Gestão Orçamentária e Financeira

Execução Orçamentária e Financeira

Grupo de despesa	EXECUÇÃO ORÇAMENTÁRIA (R\$)			EXECUÇÃO FINANCEIRA (R\$)		
	Orçamento atualizado	Orçamento empenhado	%	Receita	Despesa paga	Saldo disponível
Total	95.401.424,36	94.819.466,46	99,39	95.062.561,50	91.146.440,20	3.916.121,30
Pessoal e encargos sociais	64.711.851,00	64.711.849,02	100,00	64.788.403,04	64.552.480,96	235.922,08
Juros e encargos da dívida	30.237,00	30.236,26	100,00	30.236,26	30.236,26	0
Outras despesas correntes	20.665.513,00	20.665.499,34	100,00	20.476.187,52	20.020.955,60	455.231,92
Investimentos	704.010,00	704.009,49	100,00	704.009,49	84.041,56	619.967,93
Amortização e refinanciamento da dívida	88.874,00	88.873,12	100,00	88.873,12	88.873,12	0
Outras despesas correntes convênios	375.000,00	149.794,12	42,80	339.196,96	149.794,12	189.402,84
*Obras e instalações BNDS	8.659.489,36	8.469.205,11	97,80	8.469.205,11	6.220.058,58	*2.249.146,53
Alienação de bens	166.450,00	0	0	166.450,00	0	166.450,00

Fonte: Siaferm – Relorc; Contas Banco do Brasil e Caixa Econômica Federal e Balancetes.

*A execução financeira do grupo de despesas Obras e Instalações – BNDS, é realizado pela Secretaria da Fazenda do Estado do Tocantins – SEFAZ.

* O saldo de R\$ 2.249.146,53 ficou registrado em restos a pagar.



TRIBUNAL DE CONTAS DO ESTADO DO TOCANTINS
GABINETE DA PRESIDÊNCIA

Meta Orçamentária-Financeira

(continua)

META ORÇAMENTÁRIA-FINANCEIRA							
N.º Ação	Descrição	METAS FINANCEIRAS			METAS FÍSICAS		
		Autorizado (c/alterações)	Executado	%	Prev.	Exec.	% Útil.
1204	Ampliação as instalações físicas do TCE	8.749.489,36	8.559.205,11	97,83	685m²	685m²	100
1208	Modernização do controle externo do TCE – PROMOEX	189.947,00	131.479,05	69,22	10%	10%	100
1211*	Sistematização das atividades de controle e fiscalização	5.000,00	5.000,00	100,00	50%	12,5%	25
2312	Fiscalização dos jurisdicionados	759.735,00	759.734,59	99,99	100%	100%	100
2347	Capacitação, aperfeiçoamento e formação continuada de servidores e jurisdicionados	1.399.708,00	1.399.706,37	99,99	700	6640	948
2348	Capacitação para inclusão digital e social	200.000,00	33.261,25	16,63	700	363	52
2358	Avaliação de resultados de natureza operacional	37.427,00	37.426,87	99,99	19	19	100
2359	Avaliação das Políticas Públicas	638,00	637,50	99,92	2	2	100
2437	Modernização do controle externo	317.596,00	317.593,91	99,99	60%	30%	50
6011	Concessão de direitos aos membros do TCE	3.476.416,00	3.476.415,66	99,99	28	28	100
1196	Implementação do programa de gestão de pessoas por competência	22.715,00	22.715,00	100,00	50%	50%	100
1201**	Aparelhamento do prédio anexo do TCE	100,00	0,00	0,00	1100	0	0
6010	Concessão de direitos aos membros e servidores do	4.785.011,00	4.785.010,58	99,99	557	557	100



TRIBUNAL DE CONTAS DO ESTADO DO TOCANTINS
GABINETE DA PRESIDÊNCIA

META ORÇAMETÁRIA-FINANCEIRA							
N.º Ação	Descrição	METAS FINANCEIRAS			METAS FÍSICAS		
		Autorizado (c/alterações)	Executado	%	Prev.	Exec.	% Útil.
	TCE/TO						
1206	Ampliação da infraestrutura de tecnologia da informação	577.942,00	577.941,56	99,99	1	1	100
2311	Gestão da comunicação do Tribunal de Contas	743.039,00	743.038,11	99,99	24	23	96
Total		21.264.763,36	20.849.165,56	98,05		-	

* O sistema de controle se encontra em fase de desenvolvimento.

** Não houve disponibilização dos recursos necessários para cumprir esta ação.

Execução Orçamentária – Fundo de Aperfeiçoamento Profissional e Requerimento Técnico

EXECUÇÃO ORÇAMENTÁRIA (R\$)				EXECUÇÃO FINANCEIRA (R\$)		
Grupo de despesa	Orçamento autorizado	Orçamento empenhado	%	Receita	Despesa paga	Saldo disponível
Total	342.000,00	241.177,17	70,52	245.986,25	49.242,17	196.744,08
Outras despesas correntes	92.000,00	70.538,17	76,67	100.000,00	43.638,17	56.361,83
Investimentos	250.000,00	170.639,00	68,26	145.986,25	5.604,00	140.382,25

Fonte : Siafem - Relorc

3.7.2 Compras, Contratos e Convênios

Compras

Quantidade	Valor Contratado
155	11.081.268,92

3.7.3 Patrimônio

Bens Móveis e Imóveis

Bens móveis	R\$
TCE	7.997.991,39
Terceiros	1.164.686,74



TRIBUNAL DE CONTAS DO ESTADO DO TOCANTINS
GABINETE DA PRESIDÊNCIA

Subtotal	9.162.678,13
Bens imóveis	
Edifícios	11.092.773,44
Terreno	56.151,05
Obras em andamento	16.053.900,09
Subtotal	27.202.824,58
Total	36.365.502,71

3.7.4 Tecnologia da Informação

Projetos Implantados

Áreas atendidas	Quantidade
Total	36
Governança de TI (GT)	7
Administração de Banco de Dados (ABD)	2
Segurança da Informação (SI)	1
Hardwares (H)	2
Softwares (S)	1
Administração de Redes (R)	1
Desenvolvimento de Sistemas (DS)	19
Manutenção e Suporte ao Usuário (MSU)	1
Projetos	2

Fonte: DINFO

3.7.5 Recursos Humanos

Demonstrativo do Quadro de Pessoal

Especificação	Quantidade
Total	508
Membros da magistratura: Conselheiros, Procuradores e Auditores	27
Servidores efetivos do quadro de serviços auxiliares	316
Servidores exclusivamente comissionados	123
Servidores licenciados: mandato eletivo	3
Servidores do TCE/TO à disposição de outros órgãos	10



TRIBUNAL DE CONTAS DO ESTADO DO TOCANTINS GABINETE DA PRESIDÊNCIA

Servidores de outros órgãos à disposição do TCE/TO	13
Servidores requisitados, sem ônus	16
Servidores licenciados: acompanhamento do cônjuge	1
Servidores licenciados: interesse particular	3

Fonte: DIREH

Estagiários

Quantidade	51
-------------------	-----------

3.8 Diretoria-Geral de Controle Externo

Identificação

Diretoria-Geral de Controle Externo

Unidades subordinadas:

- 1ª a 6ª Diretorias de Controle Externo
- Coordenadoria de Controle de Atos de Pessoal
- Coordenadoria de Acompanhamento Contábil e Gestão Fiscal
- Coordenadoria do Cartório de Contas
- Coordenadoria de Diligência
- Coordenadoria de Análise de Atos, Contratos e Convênios.
- Coordenadoria de Auditorias Especiais
- Coordenadoria de Apoio Técnico

Unidades Jurisdicionadas:

Órgãos e entidades estaduais - 93

Órgãos e entidades municipais – 514

3.8.1 Auditorias Municipais

Regularidade

(Continua)

Período auditado	Entidade auditada
Janeiro a dezembro de 2012	<i>Almas</i> : Prefeitura, Fundo Municipal de Saúde
	<i>Ananás</i> : Prefeitura, Câmara, Fundo Municipal de Saúde
	<i>Augustinópolis</i> : Prefeitura, Câmara, Fundo Municipal de Saúde
	<i>Axixá do TO</i> : Prefeitura, Câmara, Fundo Municipal de Saúde
	<i>Campos Lindos</i> : Prefeitura, Câmara, Fundo Municipal de Saúde
	<i>Chapada da Natividade</i> : Prefeitura, Fundo Municipal de Saúde



TRIBUNAL DE CONTAS DO ESTADO DO TOCANTINS
GABINETE DA PRESIDÊNCIA

	<i>Colinas do TO</i> : Prefeitura, Câmara, Fundo Municipal de Saúde, Fundo Municipal de Educação
	<i>Combinado do TO</i> : Prefeitura, Fundo Municipal de Saúde
	<i>Conceição do TO</i> : Prefeitura, Fundo Municipal de Saúde
	<i>Darcinópolis</i> : Prefeitura, Câmara, Fundo Municipal de Saúde
	<i>Divinópolis do TO</i> : Prefeitura, Câmara, Fundo Municipal de Saúde
	<i>Filadélfia do TO</i> : Prefeitura, Câmara, Fundo Municipal de Saúde
	<i>Goiatins</i> : Prefeitura, Câmara, Fundo Municipal de Saúde
	<i>Ipueiras</i> : Prefeitura, Fundo Municipal de Saúde
	<i>Itapiratins</i> : Prefeitura, Câmara, Fundo Municipal de Saúde
	<i>Lavandeiras</i> : Prefeitura, Fundo Municipal de Saúde
	<i>Maurilândia</i> : Prefeitura, Câmara, Municipal de Saúde
	<i>Natividade do TO</i> : Prefeitura, Câmara, Fundo Municipal de Saúde, Fundo Municipal de Educação
	<i>Palmas</i> : Câmara
	<i>Paraíso do TO</i> : Prefeitura, Câmara, Fundo Municipal de Saúde
	<i>Praia Norte</i> : Prefeitura, Câmara, Fundo Municipal de Saúde
	<i>Presidente Kennedy</i> : Prefeitura, Câmara, Fundo Municipal de Saúde
	<i>Santa Maria</i> : Prefeitura, Câmara, Fundo Municipal de Saúde
	<i>Santa Terezinha do TO</i> : Prefeitura, Câmara, Fundo Municipal de Saúde
	<i>São Bento</i> : Prefeitura, Câmara, Fundo Municipal de Saúde
	<i>São Sebastião do TO</i> : Prefeitura, Câmara, Fundo Municipal de Saúde
	<i>Wanderlândia</i> : Prefeitura, Câmara, Fundo Municipal de Saúde
Maio a dezembro de 2012	<i>Marianópolis</i> : Prefeitura, Câmara, Fundo Municipal de Saúde, Secretaria da Saúde e Secretaria da Educação
Junho a dezembro de 2012	<i>Bom Jesus do TO</i> : Prefeitura, Câmara, Fundo Municipal de Saúde
Janeiro a abril de 2013	<i>Chapada de Areia</i> : Prefeitura, Câmara, Fundo Municipal de Saúde
	<i>Monte Santo</i> : Prefeitura, Fundo de Previdência
	<i>Lajeado do TO</i> : Prefeitura, Câmara, Fundo Municipal de Saúde e Fundo de Previdência
Janeiro a maio de 2013	<i>Araguanã</i> : Prefeitura, Câmara, Fundo Municipal de Saúde
	<i>Piraquê</i> : Prefeitura, Câmara, Fundo Municipal de Saúde
Janeiro a dezembro de 2012	<i>Abreulândia</i> : Fundo Municipal de Previdência Social dos servidores
	<i>Lagoa do TO</i> : Prefeitura



TRIBUNAL DE CONTAS DO ESTADO DO TOCANTINS
GABINETE DA PRESIDÊNCIA

	<i>Pium:</i> Instituto Previdenciário Social dos servidores
	<i>São Miguel:</i> Prefeitura
Janeiro a junho de 2013	<i>Crixás:</i> Prefeitura, Câmara, Fundo Municipal de Saúde
	<i>Fátima:</i> Prefeitura, Câmara, Fundo Municipal de Saúde
	<i>São Salvador do TO:</i> Prefeitura, Câmara, Fundo Municipal de Saúde
	<i>São Valério da Natividade:</i> Prefeitura, Câmara, Fundo Municipal de Saúde
	<i>Palmas:</i> Secretaria Mun. de Infraestrutura e Serviços Públicos, Secretaria Municipal de Educação
Janeiro a julho de 2013	<i>Almas:</i> Prefeitura, Câmara, Fundo Municipal de Saúde
	<i>Aguiarnópolis:</i> Prefeitura, Fundo Municipal de Saúde
	<i>Arraias:</i> Prefeitura, Câmara, Fundo Municipal de Saúde
	<i>Axixá do TO:</i> Prefeitura, Fundo Municipal
	<i>Couto Magalhães do TO:</i> Prefeitura, Câmara, Fundo Municipal de Saúde
	<i>Itapiratins:</i> Prefeitura, Câmara, Fundo Municipal de Saúde
	<i>Juarina:</i> Prefeitura, Câmara, Fundo Municipal de Saúde
	<i>Lizarda:</i> Prefeitura, Câmara, Fundo Municipal de Saúde
	<i>Muricilândia:</i> Prefeitura, Câmara, Fundo Municipal de Saúde
	<i>Rio Sono:</i> Prefeitura, Câmara, Fundo Municipal de Saúde
	<i>Santa Maria:</i> Prefeitura, Câmara, Fundo Municipal de Saúde
	<i>Santa Fé do Araguaia:</i> Prefeitura, Câmara, Fundo Municipal de Saúde
	<i>São Miguel:</i> Prefeitura, Fundo Municipal de Saúde
	<i>Silvanópolis:</i> Prefeitura, Câmara, Fundo Municipal de Saúde
	<i>Sítio Novo:</i> Prefeitura, Fundo Municipal de Saúde
Janeiro a agosto de 2013	<i>Abreulândia:</i> Fundo Municipal de Previdência Social dos servidores
	<i>Miracema do TO:</i> Prefeitura, Câmara, Fundo Municipal de Assistência Social, Fundo Municipal de Saúde
	<i>Paraíso do TO:</i> Câmara, Fundo Municipal de Saúde, Secretaria Municipal de Educação, Cultura, Juventude e Esporte, Secretaria de Infraestrutura e Serviços Públicos, Secretaria Municipal de Administração, Finanças e Planejamento
	<i>Centenário:</i> Prefeitura, Câmara, Fundo Municipal de Saúde
	<i>Novo Acordo do TO:</i> Prefeitura, Câmara, Fundo Municipal de Saúde



TRIBUNAL DE CONTAS DO ESTADO DO TOCANTINS
GABINETE DA PRESIDÊNCIA

	Pium: Instituto Previdenciário Social dos servidores
	Recursolândia: Prefeitura, Câmara, Fundo Municipal de Saúde
	São Félix do TO: Prefeitura, Câmara, Fundo Municipal de Saúde
Agosto de 2013	Gurupi: Visita “in loco” nas unidades escolares de ensino médio
	Paraíso do TO: Visita “in loco” nas unidades escolares de ensino médio
Setembro de 2013	Palmas: Verificação “in loco” em obras – Secretaria Municipal de Educação
Janeiro a agosto de 2013	Barra do Ouro: Prefeitura, Câmara, Fundo Municipal de Saúde, Fundo de Assistência Social
	Palmeirante: Prefeitura, Fundo Municipal de Saúde, Fundo Municipal de Educação
	Pau D’arco: Prefeitura, Câmara, Fundo Municipal de Saúde, Fundo Municipal de Assistência Social
	Arapoema: Prefeitura, Câmara, Fundo Municipal de Saúde, Fundo Mun. de Assistência Social
	Babaçulândia: Prefeitura, Câmara, Fundo Municipal de Saúde, Fundo Mun. de Assistência Social
	Filadélfia: Prefeitura, Câmara, Fundo Municipal de Saúde
	Augustinópolis: Prefeitura, Fundo Municipal de Saúde
	Itaguatins: Prefeitura, Fundo Municipal de Saúde
	Gurupi: Câmara, Secretaria Municipal de Comunicação, Secretaria Mun. de Educação, Fundo Municipal de Saúde, Fundação Universidade Regional de Gurupi – UNIRG, Secretaria Municipal de Cultura, Secretaria Mun. de Infraestrutura, Secretaria Municipal de Juventude e Esporte, Secretaria Municipal de Planejamento, Secretaria Municipal de Produção, Secretaria Municipal de Administração
	Araguatins: Prefeitura, Câmara, Fundo Municipal de Saúde
	Esperantina: Prefeitura, Câmara, Fundo Municipal de Saúde
	Oliveira de Fátima: Prefeitura, Câmara, Fundo Municipal de Saúde
	Talismã: Prefeitura
Janeiro a setembro de 2013	Aparecida do Rio Negro: Prefeitura, Câmara, Fundo Municipal de Saúde
	Santa Tereza do TO: Prefeitura, Câmara, Fundo Municipal de Saúde, Fundo de Educação
	Pugmil: Prefeitura, Câmara, Fundo Municipal de Saúde, Fundo Municipal de Assistência Social
	Barrolândia: Prefeitura, Câmara, Fundo Mun. de Saúde, Fundo Municipal de Assistência Social
	Guaraí: Prefeitura, Câmara, Fundo Municipal de Saúde
	Miranorte: Prefeitura, Câmara, Fundo Mun. de Saúde
	Dianópolis: Prefeitura, Câmara, Fundo Municipal de Saúde,



TRIBUNAL DE CONTAS DO ESTADO DO TOCANTINS
GABINETE DA PRESIDÊNCIA

	Fundo Mun. de Educação
	<i>Natividade</i> : Prefeitura, Câmara, Fundo Municipal de Saúde
Janeiro a outubro de 2013	<i>Tupirama</i> : Prefeitura, Câmara, Fundo Municipal de Saúde
	<i>Tocantínia</i> : Prefeitura, Câmara, Fundo Municipal de Assistência Social
	<i>Porto Nacional</i> : Prefeitura, Câmara, Fundo Municipal de Saúde
	<i>Marianópolis</i> : Prefeitura, Câmara, Fundo Municipal de Saúde
	<i>Divinópolis</i> : Prefeitura, Câmara, Fundo Municipal de Saúde
Exercício de 2012 e o período de janeiro a outubro de 2013 (Auditoria Especial)	<i>Marianópolis</i> : Fundo Municipal de Previdência Social dos Servidores
	<i>Monte do Carmo</i> : Fundo Municipal de Previdência Social dos Servidores
Auditoria Especial	<i>Porto Nacional</i> : Casa do Estudante

Atos de Pessoal

Entidade	Objeto da Auditoria	Prazo da Auditoria
Prefeitura de Dueré	Proceder à Auditoria de Regularidade nos Atos de Pessoal da Prefeitura	14 a 25 de abril de 2013
Câmara de Monte Santo	Proceder à Auditoria de Regularidade nos Atos de Pessoal da Prefeitura	Exercícios de 2008 a 2013
Prefeitura de Monte Santo	Proceder à Auditoria de Regularidade nos Atos de Pessoal da Prefeitura	Exercícios de 2008 a 2013
Câmara de Nova Rosalândia	Proceder à Auditoria de Regularidade nos Atos de Pessoal da Prefeitura	Exercícios de 2008 a 2013
Prefeitura de Nova Rosalândia	Proceder à Auditoria de Regularidade nos Atos de Pessoal da Prefeitura	Exercícios de 2008 a 2013

3.8.2 Auditorias Estaduais

Regularidade

Período auditado	Entidade auditada
Maio a dezembro de 2011	Fundação Cultural
Janeiro a dezembro de 2012	Fundação Cultural, Agência de Defesa Agropecuária, Secretaria de Planejamento e Gestão Pública e Instituto de Desenvolvimento Rural
Abril a dezembro de 2012	Secretaria de Cidadania e Justiça
Janeiro a março de 2012	Polícia Militar e Fundo de Modernização da Polícia Militar



**TRIBUNAL DE CONTAS DO ESTADO DO TOCANTINS
GABINETE DA PRESIDÊNCIA**

Janeiro a abril de 2013	Secretaria da Cidadania e Justiça
Janeiro a maio de 2013	Fundo Estadual de Saúde.
Janeiro a dezembro de 2012	Fundo Especial de Ciência e Tecnologia - FCET, Fundo de Amparo à Pesquisa do Estado do Tocantins, Fundação Radiodifusão Educativa do Estado do Tocantins
Janeiro a dezembro de 2012 e janeiro a julho de 2013	Secretaria da Educação
Janeiro a agosto de 2013	NATURATINS, Secretaria de Meio Ambiente e Desenvolvimento Sustentável
Março a agosto de 2013	AGETRANS
Janeiro a julho de 2013	Unidade Orçamentária Recursos sob a Supervisão na SEFAZ
Exercício de 2012	Secretaria de Segurança Pública – SSP/TO
Março a agosto de 2013	Agência de Máquinas e Transportes do Estado do Tocantins – AGETRANS
Janeiro a setembro de 2013	Casa Militar
Janeiro a outubro de 2013	Agência Tocantinense de Saneamento – ATS
Exercício de 2013	Secretaria da Administração – SECAD (Auditoria Especial)

3.8.3. Auditorias Operacionais

Entidade	Entidade e objeto da auditoria
Município de Paraíso do TO	Avaliação nas escolas municipais do 6º ao 9º ano
Unidade de Conservação do Bioma Amazônia	Conclusão dos trabalhos de Auditoria Operacional nas Unidades de Conservação do Bioma Amazônia
Município de Palmas	Monitoramento de 8 escolas do Município
Secretaria Estadual da Educação	Auditoria Coordenada na área da Educação

3.8.4 Inspeções

Inspeções Municipais – Atos de Pessoal

Entidade	Objeto da inspeção	Prazo da inspeção
15 a 19 de abril de 2013	Município de Pedro Afonso	Resolução nº 181/2013
Prefeitura Centenário/TO	de Atendimento a Res. nº 704/2013	10/11 a 15/11
Aparecida do Rio Negro	Atendimento a Res. nº 332/2013	Concurso Público
UNITINS	Resolução TCE/TO nº 172/2013	



**TRIBUNAL DE CONTAS DO ESTADO DO TOCANTINS
GABINETE DA PRESIDÊNCIA**

Inspeções Estaduais

Prazo da inspeção	Entidade	Objeto da inspeção
1º a 3 de abril de 2013	Procuradoria-Geral do Estado	Resolução nº 25/2013
5 a 10 de abril de 2013	Gabinete do Governador	Resolução nº 194/2013
8 a 12 de abril de 2013	Secretaria da Educação	Resolução nº 628/2012
15 a 24 de maio de 2013	Secretaria da Educação	Resolução nº 306/2013
4 a 20 de setembro de 2013	FUNSAÚDE	Resolução nº 554/2013
4 de setembro a 11 de outubro de 2013	Secretaria Estadual de Saúde	Resolução nº 599/2013
9 a 13 de setembro de 2013	UNITINS	Resolução nº 172/2013

3.8.5 Verificação “in loco” em obras

Entidade	Objeto da Verificação	Prazo da Verificação
Secretaria Municipal de Educação de Palmas	Verificação “in loco” em obras	9 a 13 de setembro de 2013

3.8.6. Obras Paralisadas

(Continua)

Entidade	Objeto da auditoria
Corpo de Bombeiros Militar do Estado do Tocantins	Contrato nº 62/2011 – Construção do Almoarifado do CBMTO, em Palmas, no valor de R\$ 314.590,87 (trezentos e quatorze mil, quinhentos e noventa reais e oitenta e sete centavos).
Câmara Municipal de Palmeirante	Contrato nº 03/2010 – Ampliação do Prédio da Câmara Municipal, em Palmeirante, no valor de R\$ 32.000,00 (trinta e dois mil reais).
Secretaria Estadual de Educação	Contrato nº 181/2008 – Reforma do Prédio da Diretoria Regional de Ensino, em Tocantinópolis, no valor de R\$ 2.536.336,65 (dois milhões, quinhentos e trinta e seis mil, trezentos e trinta e seis reais e sessenta e cinco centavos). Contrato nº 241/2007 – Construção de Prédio Escolar em Goiatins (Povoado Alto Lindo), no valor de R\$ 719.416,97 (setecentos e dezenove mil, quatrocentos e dezesseis reais e noventa e sete centavos).
Secretaria Estadual de Saúde	Contrato nº 285/2008 – Reforma do Hospital Regional de Paraíso/TO, no valor de R\$ 452.720,84 (quatrocentos e cinquenta e dois mil, setecentos e vinte reais e oitenta e



**TRIBUNAL DE CONTAS DO ESTADO DO TOCANTINS
GABINETE DA PRESIDÊNCIA**

quatro centavos).

Contrato nº 191/2010 – Construção de Laboratório no Hospital Regional de Dianópolis/TO, no valor de R\$ 220.529,88 (duzentos e vinte mil, quinhentos e vinte e nove reais e oitenta e oito centavos).

3.8.7 Verificação “in loco” de obras em andamento

Entidade	Objeto da auditoria
Agência de Máquinas e Transportes do Estado do Tocantins – AGETRANS	Contrato nº 039/2012 – Terraplenagem e pavimentação asfáltica da TO-210 Trecho: Nazaré/Entroncamento TO 134 (Angico);
	Contrato nº 114/2010 – Terraplenagem e pavimentação asfáltica da TO-454/455 Trecho: Entroncamento TO 255 (Porto Nacional) / TO 080 (Km 22);
	Contrato nº 087/2003 – Terraplenagem e pavimentação asfáltica da TO-226 Trecho: Entroncamento BR-153/Garimpinho;
	Contrato nº 044/2005 – Aeródromo de Arraias.

3.8.8 Processos de Cobrança

Multas

Valor consignado nos acórdãos condenatórios, no período: R\$ 6.273.698,64

Recolhimento

Valor comprovado de recolhimento à conta especial do Fundo do Tribunal de Contas, no período: R\$ 202.288,30

Débitos

Valor extraído nos acórdãos condenatórios: R\$ 44.768.598,31

3.8.9 Sistema Integrado de Controle e Auditoria Pública – SICAP Contábil

Emitidas 678 certidões *online* em cumprimento à LRF e 152 documentais;

Emitidos 68 Alertas em cumprimento ao art. 59 da LRF;

Adequação do SICAP/Plano de Contas do TCE, ao Plano de Contas aplicado ao setor público para 2013 para os municípios tocantinenses;

Suporte na análise de dados do SICAP-Contábil junto às Diretorias de Controle Externo;

Levantamento de dados referentes ao SICAP-Contábil, em atendimento às solicitações das Relatorias/Diretorias;

Orientações sobre Certificação Digital aos jurisdicionados;



TRIBUNAL DE CONTAS DO ESTADO DO TOCANTINS GABINETE DA PRESIDÊNCIA

Orientações diversas sobre o SICAP-Contábil aos gestores, técnicos, contadores, desenvolvedores;
Orientações sobre o acompanhamento e atualização da legislação vigente aos gestores, técnicos, contadores, desenvolvedores;
Revisão dos demonstrativos que compõem a Prestação de Contas de Ordenador e Consolidadas;
Acompanhamento e desenvolvimento das remessas do SICAP-Contábil do exercício de 2013 – Orçamento, 1ª, 2ª, 3ª e 4ª;
Emissão de Relatório de inadimplência referente a 3ª, 4ª e 5ª remessa de 2013 do SICAP-Contábil;
Participação no Planejamento Estratégico do TCE/TO, sendo responsável por indicador específico do SICAP-Contábil;
Estudo e acompanhamento do SICAP-Contábil, com estabelecimento de críticas de dados e informações, com base no Plano de Contas Aplicado ao Setor Público;
Estudo e encaminhamento das Instruções Normativas das prestações de Contas de Ordenador e Consolidadas do exercício de 2013;
Implantação do SICAP-Contábil 2013- em ás Normas Brasileiras de Contabilidade Aplicadas ao Setor Público. Desenvolvimento do Sistema Relatórios, Demonstrativos, certidão em Cumprimento à LRF;
Organização, confecção de Apostilha e realização do Encontro Técnico para apresentação dos balanços e demonstrativos que irão compor as Prestações de Contas 2013, com participação de mais de 250 convidados;
Participação no grupo de Procedimentos Contábeis e de Padronização de Relatórios da LRF, realizado pela STN nos dias 20 a 24/05/2013;
Participação no Curso sobre a Nova Contabilidade Pública, realizado pelo IRB em Brasília, em outubro de 2013;
Participação nas reuniões da Comissão de Estudos do SICAP-Contábil, conforme Portaria TCE 648/2013 de 04/06/2013;
Participação dos servidores nos diversos cursos ofertados pelo Instituto de Contas.

3.9 Diretoria-Geral de Controle Interno

Identificação

Unidade: Diretoria-Geral de Controle Interno

3.9.1 Atividades realizadas

Análise de 1.380 processos administrativos de despesas.

Análise de 12 folhas de pagamento de pessoal, auxílio-alimentação e um décimo terceiro.

Análise de 2 processos de Suprimento de Fundos – SUFUAU e 1 Convênio.



TRIBUNAL DE CONTAS DO ESTADO DO TOCANTINS GABINETE DA PRESIDÊNCIA

Três inspeções – Diretoria de Recursos Humanos, Divisão de Transporte e na Coordenadoria de Saúde.

Dez monitoramentos de auditoria.

Uma auditoria de regularidade na Coordenadoria de material e Patrimônio.

3.10 Diretoria-Geral do Instituto de Contas

Identificação

Diretoria-Geral do Instituto de Contas

Unidades subordinadas:

Coordenadoria de Formação e Aperfeiçoamento

Coordenadoria de Planejamento e Desenvolvimento Institucional

Divisão Acadêmica

Divisão Acervo Bibliográfico

Divisão Administrativa

Divisão Pedagógica

3.10.1 Cursos, Eventos e Encontros promovidos pelo Instituto de Contas

Modalidade presencial para atender demanda de capacitação dos servidores do TCE.

Especificação	Quantidade
Cursos, eventos e encontros realizados	41
Servidores inscritos	514
Servidores certificados	476

Fonte: ISCON

Modalidade presencial para atender demanda de capacitação dos jurisdicionados

Especificação	Quantidade
Cursos, eventos e encontros realizados	9
Servidores inscritos	2630
Servidores certificados	2208

Fonte: ISCON

Modalidade Ensino a Distância – EAD, para atender demanda de capacitação dos jurisdicionados

Especificação	Quantidade
Cursos, eventos e encontros realizados	9



**TRIBUNAL DE CONTAS DO ESTADO DO TOCANTINS
GABINETE DA PRESIDÊNCIA**

Servidores inscritos	1227
Servidores certificados	363

Fonte: ISCON

3.10.2 Cursos, Eventos e Encontros promovidos por outras instituições

Modalidade Ensino a Distância – EAD, para atender demanda de capacitação dos servidores.

Especificação	Quantidade
Cursos, eventos e encontros realizados	19
Servidores inscritos	58
Servidores certificados	48

Fonte: ISCON

Modalidade presencial para atender demanda de capacitação dos jurisdicionados

Especificação	Quantidade
Cursos, eventos e encontros realizados	73
Servidores inscritos	217
Servidores certificados	216

Fonte: ISCON

3.10.3 Total de capacitações

Especificação	Quantidade
Cursos	150
Certificações	7003

Fonte: ISCON

3.10.4 Programas e Projetos

Tipo	Quantidade
Programa de Formação de Agentes Públicos – FORMAP	363
Projeto Mãos de Contas	40
Projeto Agenda Cidadã	1230
Projeto Coral de Contas	25
Centro de Línguas	6
Total	1624

Fonte: ISCON



**TRIBUNAL DE CONTAS DO ESTADO DO TOCANTINS
GABINETE DA PRESIDÊNCIA**



TRIBUNAL DE CONTAS DO ESTADO DO TOCANTINS

Presidência

Assessoria Especial de Planejamento e Desenvolvimento Organizacional

Equipe

Márcia Cristina Gonçalves da Cruz

Carlota Zaíra Viana Fonseca Silva Cunha

Vilmar Carneiro Wanderley

Yara de Mello Rocha

Alda Maria Dias Neto Martins

Orígenes Ramos Duarte

Gabriela Araújo Vilanova

Permitida a reprodução da obra, desde que citada a fonte, exceto para fins comerciais.

ASPDO

Fone: (63) 3232-5958/5943

e-mail: aspdo@tce.to.gov.br

<http://www.tce.to.gov.br>



**TRIBUNAL DE CONTAS DO ESTADO DO TOCANTINS
GABINETE DA PRESIDÊNCIA**



www.tce.to.gov.br

enivaldo-tce 2010